

Z dějin farního kostela v Dolních Libchavách

1363 - první nepřímá zmínka o kostele sv. Mikuláše uvádí, že zde zemřel správce farnosti farář Vlk v roce 1363. Z tohoto údaje lze usuzovat, že v polovině 14. století obec již kostel měla. V průběhu husitských válek byl kostel zřejmě zničen.

1585 - majitel panství Mikuláš z Bubna nechal postavit nový kostel v gotickém stylu ze dřeva. Dlažba byla z kvádrů, presbiterium klenuté. Věž ze dřeva se dvěma zvony byla přistavena před kostel. Tento kostel byl filiálním kostelem k ústeckému do roku 1778, kdy zde byla zřízena fara. Kostel obklopoval hřbitov s kaplí, které byly postaveny v roce 1765

25.3. 1799 o velikonočním pondělí vznikl prudký požár, který byl zpozorován až když malou střešní věží vyšlehly plameny. Kostel vzplál, zvony se roztavily. Před ohněm byla uchráněna pouze monstrance, ciborium, dva oltářní kameny, oltář sv. Kříže zvaný Janův a sakristie s bohoslužebnými předměty a paramenty. Po požáru byly mše svaté slouženy ve hřbitovní kapli, ze které byly kosti pozůstalých uloženy na místním hřbitově.

1802 - postaven a vysvěcen nový kostel za podpory Aloise Josefa, knížete z Lichtensteinu. Z větší části z cihel, kamene nebo pevného materiálu, klenutý, s proporcionovanou věží nad vchodem. V té době byly též přivezeny nové odlité zvony z Hradce Králové. Dnešní oltářní obraz sv. Mikuláše je z roku 1890 od prof. Vídeňské akademie rytíře z Trenkvaldu.

1822 - zdi kostela rozšířeny a opravena věž.

1854 - střecha kostela překryta břidlicí

20.11. 1890 - instalován věžní kříž za přítomnosti dp. Ignáce korába, faráře Josefa Kučery a dalších.

1894 - znova opravena věž kostela, záruba a kříž sejmuty a nově osazeny

1904 - zdarů obyvatel pořízeny věžní hodiny

1927 - oprava varhan v kostele

1938 - od srpna do září se kostel opravuje. Z věže byla sejmuta koule a vyměněna za novou. Do té se daly staré mince, svitky a dokumentace do roku 1938. Renovace je zaplácena knížecím lichtensteinským patronátem.

Program oslav v kostele sv. Mikuláše

SOBOTA 20. DUBNA 2002

15,¹⁵ hod. vystoupí pěvecký sbor Libchaváček pod vedením ředitelky ZŠ paní Marie Linhartové.

16 hod. „Muž, který sázel stromy“ - dramatické zpracování díla Jeana Giono v podání herce Miroslava Částka z Brna (příběh o člověku, který sázel naději a sklízel štěstí).

NEDĚLE 21. DUBNA 2002

10 hod. mše svatá k 200. výročí kostel sv. Mikuláše. Za účasti krajanů celebruje biskup královehradecký **Mons. ThLic. Dominik Duka OP.**

15 hod. varhanní koncert

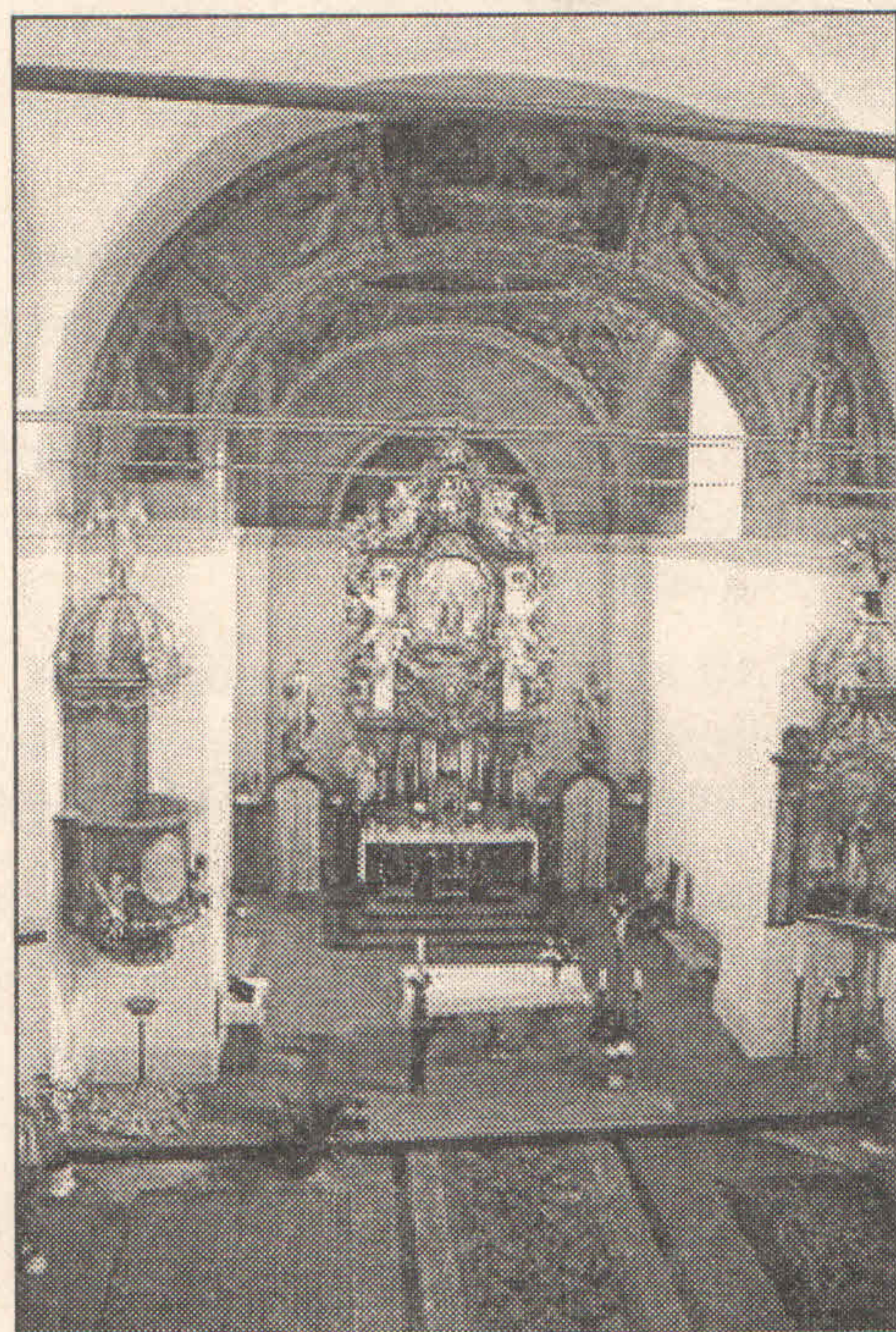
ÚČINKUJÍ: PROF. VÁCLAV UHLÍŘ – VARHANY, MGR. JIŘÍ KUCHVÁLEK – HOUSLE

Srdečně Vás všechny zvou.

P. Pavel Kalita

Středu obce vévodí kostel sv. Mikuláše z roku 1802, obklopený hřbitovem. Byl postaven podle plánů lichtenštejnského stavitele J. Hardtmutha na místě staršího vyhořelého gotického kostelíka z 16. století. V obci řada barokních soch a sousoší (sv. Jan Nepomucký, sv. Vojtěch, sv. Mikuláš, Immaculata, sv. Josef a další

Interiér kostela sv. Mikuláše



Po dobu okupace patřily Dolní a Horní Libchavy do Sudet. V této době byl také odvezen zvon a roztaven. Po válce při odsunu německých obyvatel odešel s nimi i kněz dp. Rücker, který zemřel v roce 1989 v NDR.

Po válce zde působil p. Anděl a po něm P. Nováček, který byl v roce 1956 uvězněn. To byl poslední kněz, který zde nejen působil, ale rovněž bydlel. Duchovní správa zde byla poté zastupována dp. Hurychem z Brandýsa nad Orlicí.

1969 - od tohoto roku je farnost spravována z Ústí nad Orlicí P. Stuchlým a posléze P. Tesařem, za jehož působení je kostel zvenku otlučen a znovu omítnut. Potom zde působil P. Josef Kajnek a od roku 1983 P. Oldřich Šmeral.

1988 - začalo se s opravou kříže u kostela, zimní kaple, byla udělána nová elektroinstalace a celý kostel vymalován. Nástrpní malby restauroval prof. Holinka z Pardubic. Varhany opravila firma Poukar z České Třebové. Větší část finančních prostředků věnovali bývalí občané z Německa.

1991 - v dubnu kostel vysvěcen po opravě biskupem Karlem Otčenáškem.

22.9. 1991 - primiční mše sv. zdejšího rodáka P. Františka Mráze

1995 - za nového duchovního správce P. M. Šiffela byla opravena věž kostela a pokryta měděným plechem. Sundaný kříž byl velice zkorodovaný. Nový kříž vytvořil umělecký kovář p. Bečka ze Lhotky u České Třebové a zlacení provedl prof. Holinka z Pardubic. V témž roce bylo vybudováno slavnostní venkovní osvětlení kostela, chodníky na hřbitově, nájezd ke kostelu a kašna na hřbitově.

1996 - střecha byla pokryta novou ekologickou krytinou.

1999 - na svátek sv. Havla byly do věže instalovány 3 zvony na el. Pohon, které byly zhotoveny firmou Tkadlec Halenkov, za finančního příspěvku německých krajanů a místních obyvatel. Zvony požehnal arcibiskup Karel Otčenášek.

Od 15.10.1999 - spravuje farnost nový administrátor P. Pavel Kalita. Ke konci roku byla do kostela zavedena plynová přípojka.

2000 - instalovány nové věžní hodiny řízené signálem DCF a budova fary nově omítnuta.

2001 - do kostela zavedena voda a vydlážděny zbývající cesty na hřbitově.

2002 - oslava 200 let od posvěcení nového kostela v Libchavách.

Fotografie z poslední velké události - žehnání nových zvonů



více fotografií na www.libchavy.cz/zvony

- Slavnost společně připravila obec Libchavy a Římskokatolická farnost Libchavy
- První návštěva biskupa Dominika Duky OP v Libchavách
- Také tentokrát se očekává účast krajanů z Německa
- Při slavnostní bohoslužbě zazpívá ústecká schóla CHJ
- Přijďte spolu s námi oslavit toto významné výročí a připomenout si, že kostel je místem, kde se my i celé generace před námi shromažďují, aby chválily Boha, kostel je místem naděje pro budoucnost ...